



## W następnym numerze

- Informacja o zebraniach  
w sprawie planu remontów  
na 2015 r.

## W bieżącym numerze

- wymiana wodomierzy  
w mieszkaniach  
- rezygnacja z książeczek  
opłat

Porównanie ilości zużytego ciepła w ostatnich okresach rozliczeniowych na poszczególnych osiedlach przedstawia wykres nr 1.

Dla prawidłowej oceny należy w analizie uwzględnić „ostrość” okresów rozliczeniowych - sezonów grzewczych.

Ilość stopniodni oblicza się wg wzoru:

$$S_d = \sum_{m=1}^{L_g} (t_{wo} - t_{e(m)}) * L_{d(m)}$$

gdzie:

$t_{wo}$  obliczeniowa temperatura powietrza wewnętrznego [20°C],

$t_{e(m)}$  średnia temperatura m-tego miesiąca sezonu grzewczego,

$L_{d(m)}$  liczba dni ogrzewania w miesiącu m,

$L_g$  liczba miesięcy w sezonie grzewczym.

Okres rozliczeniowy	Ilość Stopniodni	współczynnik ostrości poszczególnych sezonów do danych wieloletnich
2011-2012	3 630,72	98,7
2012-2013	4 049,76	110,1
2013-2014	3 672,25	99,8
Z danych wieloletnich	<b>3 679,48</b>	

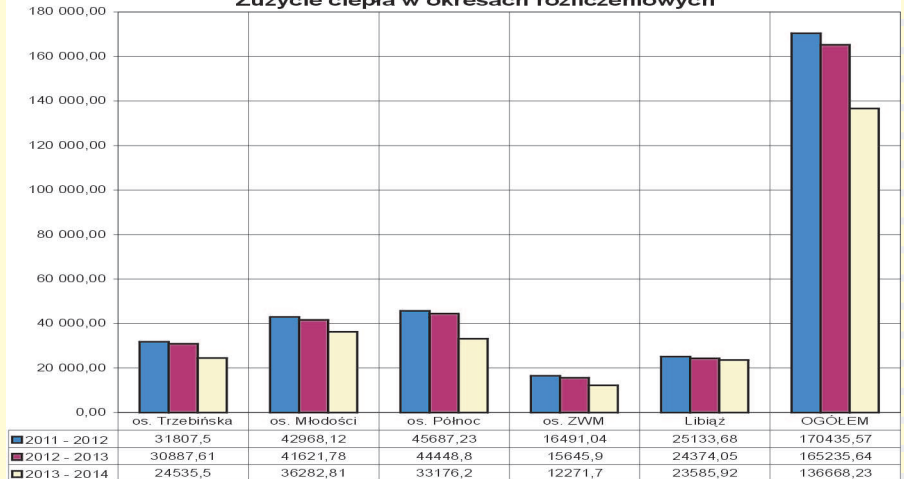
Porównując zużycie ciepła w poszczególnych okresach rozliczeniowych zauważyć można, iż w kolejnych okresach rozliczeniowych następowało sukcesywne obniżanie zużycia zarówno w wartościach bezwzględnych jak i wskaźnikowych. W ostatnim okresie rozliczeniowym zużycie wskaźnikowe ciepła wynosiło ponad 43% w stosunku do okresu sprzed wprowadzenia indywidualnego systemu rozliczeń, a ostatni okres grzewczy był o około 4% ostrzejszy od okresu sprzed wprowadzenia indywidualnego systemu rozliczeń kosztów ogrzewania.

Koszty poniesione przez PSM w Chrzanowie na centralne ogrzewanie w ostatnich okresach rozliczeniowych wyniosły:

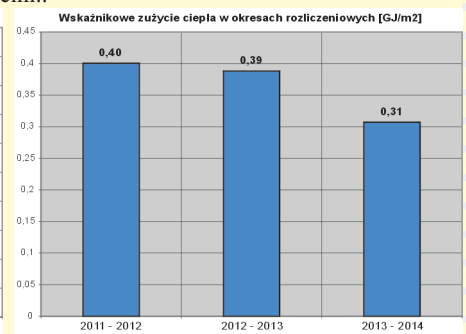
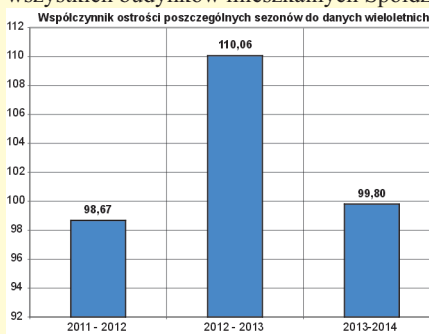
Wyszczególnienie	Okres rozliczeniowy		
	2011 - 2012	2012 - 2013	2013 - 2014
Koszty c.o. [brutto]	<b>12 189 481,49</b>	<b>13 263 057,74</b>	<b>11 671 676,55</b>

## ANALIZA ROZLICZENIA KOSZTÓW CENTRALNEGO OGRZEWANIA W OKRESIE ROZLICZENIOWYM 2013-2014 W POWSZECHNEJ SPÓŁDZIELNI MIESZKANIOWEJ W CHRZANOWIE

Zużycie ciepła w okresach rozliczeniowych



Poniższe wykresy obrazują: porównanie (współczynnik „ostrości”) poszczególnych okresów rozliczeniowych do danych wieloletnich oraz wskaźnikowe zużycie ciepła średnio dla wszystkich budynków mieszkalnych Spółdzielni.



Ostatni okres rozliczeniowy był „cieplejszy” od poprzedniego o ponad 9%.

Koszty ogrzewania budynków mieszkalnych w ostatnim okresie rozliczeniowym były niższe od kosztów ogrzewania w poprzednim okresie o prawie 12% (1.591.381,19 zł). W trakcie okresu rozliczeniowego od 11 grudnia 2013 roku zmieniła się taryfa na ciepło NSE w Brzeszczach (dla budynków na os. Górniczym w Libiążu opłaty stałe wzrosły o 4,45%, opłaty zmienne wzrosły o 1,29% w stosunku do poprzednio obowiązujących); od 14 stycznia 2014 roku nastąpiła

zmiana taryfy dla ciepła Dalkia Chrzanów (dla budynków na os. Młodości i Trzebińska w Chrzanowie opłaty stałe wzrosły o 4,28%, opłaty zmienne wzrosły o 4,83%; dla budynków na os. Północ w Chrzanowie opłaty stałe wzrosły o 3,98%, opłaty zmienne wzrosły o 4,23%; dla budynków na os. ZWM w Trzebini opłaty stałe nie zmieniły się, opłaty zmienne wzrosły o 1,93%; dla budynków na os. Flagówka w Libiążu opłaty stałe wzrosły o 4,60%, opłaty zmienne wzrosły o 2,53%; dla budynków przy ul. Kol. Rospontowa w Chrzanowie opłaty stałe obniżyły się o 41,58%, opłaty zmienne wzrosły o 11,69% w stosunku do poprzednio obowiązujących). Od 1 kwietnia 2014 roku uległa zmianie taryfa na ciepło Energomedia Sp. z o.o. z siedzibą w Trzebini (dla budynków na os. ZWM w Trzebini opłaty stałe wzrosły o 4,44%, opłaty zmienne zmniejszyły się o 1,53% w stosunku do poprzednio obowiązujących).

... dalszy ciąg na stronie 3



# Z PRAC RADY NADZORCZEJ

W dniach 24 lipca 2014 r. i 28 sierpnia 2014 r. odbyły się posiedzenia Plenum Rady Nadzorczej Powszechnej Spółdzielni Mieszkaniowej w Chrzanowie, których przedmiotem były następujące tematy:

- przyjęcie zmiany planu społeczno-gospodarczego na 2014 rok,
- analiza rozliczenia kosztów dostawy zimnej wody i kosztów podgrzania wody za I półrocze 2014 r.,
- analiza rozliczenia kosztów centralnego ogrze-

- wania za okres rozliczeniowy 2013/2014,
- analiza zaległości z tytułu opłat za lokale mieszkalne i użytkowe za I półrocze 2014 r.
- wnioski Komisji problemowych Rady Nadzorczej,
- informacja o pracy Zarządu Spółdzielni,
- sprawy bieżące i wniesione,
- pisma mieszkańców spółdzielczych zasobów mieszkaniowych,
- dyskusja i wnioski,
- sprawy organizacyjne.

Na posiedzeniu Plenum Rady Nadzorczej w dniu 24 lipca 2014 r. podjęto 6 uchwał tj:

- **uchwała nr 41/15/2014** - w sprawie wykreślenia z członkostwa Spółdzielni,
- **uchwała nr 42/15/2014** - w sprawie zatwierdzenia zmiany planu społeczno-gospodarczego na 2014 rok,
- **uchwały nr 43/15/2014 - 46/15/2014** - w sprawie przyznania premii za II kwartał 2014 r. dla członków Zarządu i Głównego Księgowego.

W.S.

## OGŁOSZENIE

Zarząd Powszechnej Spółdzielni Mieszkaniowej w Chrzanowie, ul. Kardynała Wyszyńskiego 17 ogłasza przetarg na ustalenie pierwszeństwa do zawarcia umowy o ustanowienie i przeniesienie prawa odrębnej własności dla lokalu mieszkalnego położonego w Chrzanowie przy ul. **Kardynała Wyszyńskiego 11/3 - o pow. użytkowej 48,16 m<sup>2</sup> (2 pokoje + kuchnia, parter).**

**Przetarg odbędzie się w siedzibie Spółdzielni przy ul. Kardynała Wyszyńskiego 17 w Chrzanowie w dniu 29.09.2014 r. o godz. 14<sup>00</sup>.**

Osoba przystępująca do przetargu powinna wnieść na rachunek bankowy Spółdzielni nr 98 1020 2384 0000 9402 0008 7783 w terminie do dnia **29.09.2014 r.** do godz. 13<sup>00</sup> wadium w wysokości **1 000,00 zł.**

Przetarg odbędzie się w formie przetargu ustnego (licytacji).

Pierwszeństwo w nabyciu lokalu mają członkowie, którzy nie mają zaspokojonych potrzeb mieszkaniowych i zgłoszą gotowość zawarcia umowy o ustanowienie i przeniesienie odrębnej własności lokalu. W przypadku zgłoszenia się kilku uprawnionych, pierwszeństwo ma najdłużej oczekujący. Warunkiem przeniesienia odrębnej własności lokalu na takiego członka jest wpłata

wartości rynkowej lokalu, która jest równa podanej cenie wywoławczej. W przypadku skorzystania z prawa pierwszeństwa przez osoby uprawnione licytacja nie odbędzie się.

W przetargu mogą brać udział wyłącznie osoby fizyczne, które wpłaciły wadium.

Warunek wpłaty wadium nie dotyczy członków, którzy nie mają zaspokojonych potrzeb mieszkaniowych, którzy zgłosili gotowość zawarcia umowy.

Przedmiotem przetargu jest ustalenie wartości rynkowej lokalu oraz osoby z którą zostanie zawarta umowa o ustanowienie i przeniesienie odrębnej własności lokalu.

**Za wygrywającego uważa się tego uczestnika, który zaoferuje najwyższą cenę.**

**Cena wywoławcza wynosi:**

**- Kardynała Wyszyńskiego 11/3 - 100 300,00zł.**

**Osoba wygrywająca przetarg nabywa prawo pierwszeństwa zawarcia umowy o ustanowienie i przeniesienie prawa odrębnej własności dla lokalu mieszkalnego i wnosi wylicytowaną wartość rynkową lokalu.** Ponadto osobę tą obciążają: wynagrodzenie notariusza za ogół czynności notarialnych dokonanych przy zawieraniu umowy oraz koszty sądowe w postępowaniu wieczysto-księgowym.

Osoba wygrywająca przetarg, a nie będąca członkiem PSM w Chrzanowie, obowiązana jest wnieść udział i wpisowe w tytułu przyjęcia w poczet członków Spółdzielni.

Spółdzielnia dokonuje zwrotu wadium z chwilą:

- zakończenia postępowania przetargowego wszystkim uczestnikom licytacji, oprócz wygrywającego,
- wycofania chęci uczestnictwa w przetargu, jeżeli nastąpiło to przed licytacją,
- odwołania przetargu.

Przystępujący do przetargu traci wadium, jeżeli w terminie **10 dni** od daty wygrania przetargu nie ureguluje ustalonej w drodze licytacji wartości rynkowej lokalu. Wadium jest zaliczane na poczet wartości rynkowej lokalu osobie wygrywającej przetarg i nie podlega zwrotowi.

Mieszkanie udostępnione zostanie w celu oględzin w dniach **15 i 16.09.2014 r.** w godz. od **12<sup>00</sup> do 14<sup>00</sup>** oraz **29.09.2014 r.** w godzinach od **12<sup>00</sup> do 13<sup>00</sup>.**

**Dodatkowe informacje można uzyskać telefonicznie pod numerem 32 623 8447 wew. 26.**

Chrzanów, dn.26.08.2014r.

**Zarząd PSM w Chrzanowie**

## LOKALE DO WYNAJĘCIA

**Powszechna Spółdzielnia Mieszkaniowa w Chrzanowie informuje, że posiada do wynajęcia lokale użytkowe na prowadzenie działalności gospodarczej:**

1. Chrzanów ul. Mieszka I 9A - lokal o pow. 41,00 m<sup>2</sup>,
2. Chrzanów Kol. Rospontowa 13 - lokal o pow. 87,78 m<sup>2</sup>,
3. Chrzanów Kol. Rospontowa 13 - lokal o pow. 108,34 m<sup>2</sup>,
4. Chrzanów Kol. Rospontowa 13 - lokal o pow. 117,06 m<sup>2</sup>,
5. Chrzanów ul. Brzezina 10 - lokal o pow. 6,00 m<sup>2</sup>,
6. Chrzanów, ul. Witosa 1 - lokal o pow. 147,81 m<sup>2</sup>,
7. Libiąż ul. Wojska Polskiego 2 - lokal o pow. 78,00 m<sup>2</sup>,
8. Libiąż ul. Ratowników Górniczych 1 - lokal o pow. 52,66 m<sup>2</sup>,
9. Chrzanów, ul. Niepodległości 6 kl. II - lokal o pow. 10,35 m<sup>2</sup>,
10. Chrzanów ul. Orkana 21D lokal o pow. 23,82 m<sup>2</sup>,
11. Chrzanów ul. Kard. Wyszyńskiego 17 - lokal o pow. 18,90 m<sup>2</sup>
12. Chrzanów ul. Urbańczyka 4 - lokal o pow. 63,24 m<sup>3</sup>,
13. Chrzanów ul. Pęcowskiego 3 - lokal o pow. 120,60 m<sup>3</sup> (wolny od 1.08.2014 r.),
14. Chrzanów Szarych Szeregów 4a - lokal o pow. 12,50m<sup>3</sup>
15. Chrzanów Niepodległości 6 kl. I - lokal o pow. 10,35 m<sup>2</sup>

**Chętnych do wynajęcia prosimy o składanie pisemnych ofert w biurze Spółdzielni ul. Kardynała Wyszyńskiego 17 w Chrzanowie pokój 120. Informacji o warunkach najmu udzielamy telefonicznie pod numerem telefonu (32) 623 66 12 wew. 34, 35**

**Zarząd PSM w Chrzanowie**

### Wydawca :

Powszechna Spółdzielnia Mieszkaniowa w Chrzanowie  
ul. Kard. Wyszyńskiego 17,  
tel.: (32) 623 66 12  
fax: (32) 623 47 54  
www.psm-ch.pl  
e-mail: psm@psm-ch.pl



### Realizacja wydawnicza:

Opracowanie graficzne, skład komputerowy, akwizycja i druk na zlecenie wydawcy :  
MEGANTO Technika i Multimedia  
32-500 Chrzanów, ul. Świętokrzyska 40,  
tel.: (32) 6239714, kom. 601 492807,  
e-mail : meganto@wp.pl, www.meganto.prv.pl





# WYMIANA WODOMIERZY

29 lipca bieżącego roku w wyniku przeprowadzonego w dniu 17 lipca przetargu na dostawę i wymianę wodomierzy wraz z systemem odczytu radiowego dla lokali mieszkalnych i użytkowych w zasobach PSM w Chrzanowie Zarząd Spółdzielni wybrał jako najkorzystniejszą ofertę Polskiej Fabryki Wodomierzy i Ciepłomierzy FILA ul. Żeromskiego 30, 82- 400 Sztum.

W przetargu oferty złożyły jeszcze: Ista Polska Sp. z o.o. Oddział Kraków, oraz Techem Techniki Pomiarowe Sp. z o.o. Oddział Bytom.

W podpisanej umowie określono harmonogram prac, w tym do wykonania w bieżącym roku. Wymiana wodomierzy rozpocznie się w ostatnich dniach miesiąca września i trwała będzie do połowy grudnia bieżącego roku (zaplanowano do wymiany w bieżącym roku ponad 6800 szt wodomierzy mieszkaniowych). We wrześniu b.r. rozpocznie się wymiana wodomierzy w budyn-

ku Wojska Polskiego 5 w Libiążu.

W październiku b.r. wymieniane będą wodomierze w budynku: Niepodległości 6, 7, 8, 11, 13; Trzebińska 1, 5, 13, 17, 21, 31; Zielona 20B; Broniewskiego 12A; Mieszka I 13 w Chrzanowie oraz Wojska Polskiego 7; 1 Stycznia 12; 9 Maja 3; 11 Listopada 4, 12 w Libiążu.

W listopadzie b.r. wymieniane będą wodomierze w budynku: Wodzińska 10; Sienkiewicza 8, 9, 13, 15; Sądowa 2; Kadłubek 30A; Pogorska 10 w Chrzanowie oraz 11 listopada 14, 16 w Libiążu.

W grudniu b.r. wymieniane będą wodomierze w budynku: Szafera 6, 10; Pęcowskiego 5; Krawczyńskiego 1; Orkana 21A, 21C; Witosa 1A; Kolonia Rospontowa 17 w Chrzanowie; 11 Listopada 18 w Libiążu oraz ZWM 4, 8, 9, 12 w Trzebini.

Przed wymianą wodomierzy na tablicach ogłoszeń w klatkach schodowych budynków, w któ-

rych wymieniane będą wodomierze, zostaną umieszczone ogłoszenia o terminie wymiany wodomierzy. Wykonawcą prac jest firma Polska Fabryka Wodomierzy i Ciepłomierzy FILA.

Osoby dokonujące wymiany wodomierzy będą się legitymować stosownymi identyfikatorami.

Prosimy o przygotowanie dostępu do wodomierzy oraz obecność w mieszkaniu osoby dorosłej. Po wymianie wodomierzy zostanie sporządzony protokół wymiany, na którym umieszczone zostaną dane o demontowanych oraz zamontowanych wodomierzach. Prosimy, aby przed podpisaniem protokołu dokładnie sprawdzić dane, gdyż po odsprzedaniu zdemontowanych wodomierzy nie będzie możliwości dotarcia do nich i ewentualnych reklamacji.

Zarząd PSM w Chrzanowie

## PRZYGOTOWANIE DO SEZONU GRZEWCZEGO 2014/2015 - PRZYPOMNIENIE

Mijające lato tak samo jak i w roku poprzednim było bardzo gorące i chociaż też obfitowało w duże ilości deszczu, trudno by na nie narzekać. Również wrzesień mamy bardzo piękny, chociaż poranki i wieczory są coraz zimniejsze. Pomimo tej sprzyjającej pogody już od pierwszych dni września rozpoczęliśmy przygotowania do sezonu grzewczego.

Na dzień 30 sierpnia zakończono wykonywanie wszelkich usług w mieszkaniach polegających przede wszystkim na wymianie grzejników lub ich demontażu (tylko w pomieszczeniach kuchennych), aby móc w sposób właściwy przygotować się do kolejnego sezonu grzewczego.

Od razu rozpoczęto przeglądy węzłów cieplnych i sprawdzenie szczelności instalacji centralnego ogrzewania na wszystkich osiedlach.

W porozumieniu z firmą DALKIA w Chrzanowie oraz po wcześniejszym umieszczeniu na tablicach ogłoszeń stosownej informacji rozpoczęto sukcesywne uzupełnianie wody w instalacjach centralnego ogrzewania.

W chwili obecnej wszelkie prace (na grzejnikach lub samej instalacji) wykonywane samowolnie przez użytkowników lokali bez uzgodnienia ze Spółdzielnią grożą zalaniem lokalu za-

równy osoby remontującej jak i sąsiadów poniżej ponieważ woda w instalacji jest pod ciśnieniem. Stąd nasza prośba, aby wszystkie zaplanowane przez Państwa dopiero teraz remonty na instalacji centralnego ogrzewania zostawić na rok przyszły i nie zaczynać żadnych prac w tym zakresie. Spółdzielnia nie będzie bowiem odpowiadać w takich przypadkach za ewentualne zalania i straty.

Przypominamy również o konieczności odkręcenia wszystkich głowic termostatycznych na zaworach grzejnikowych w lokalach mieszkalnych i ustawienie w pozycji „5” aby w chwili puszczenia ciepła nie doszło do niepotrzebnych przecieków, zapowietrzeń czy nawet zalań.

W przypadku zauważenia przecieku z odpowietrznika automatycznego należy „puknąć” dwa, trzy razy w jego bocznej walcowej ściankę w celu zatrzymania przecieku. W przypadku gdyby ta czynność nie zatrzymała przecieku należy zamknąć zawór kulowy pod odpowietrznikiem automatycznym, jeżeli taki jest zamontowany i zgłosić do mistrza c. o. celem wysłania konserwatora.

Tak dobra pogoda jak teraz prognozowana jest przez synoptyków do końca września b.r.

O ile jednak prognozy się nie sprawdzą i przyjdzie załamanie pogody bądź dopiero październik przyniesie ochłodzenie to wówczas Zarząd Spółdzielni podejmie decyzję o rozpoczęciu ogrzewania w całych zasobach a na tablicach ogłoszeń w klatkach schodowych zamieszczone zostaną stosowne ogłoszenia.

Uruchomienie ogrzewania odbywać się będzie zgodnie z harmonogramem uruchomień.

W pierwszych dniach po uruchomieniu ogrzewania w pierwszej kolejności usuwane będą usterki związane z zalewniami i dużymi przeciekami na instalacji c. o., z brakiem ogrzewania całych budynków i całych pionów mieszkań, a w drugiej dopiero kolejności zakłócenie w grzaniu na pojedynczych grzejnikach.

Prosimy zatem o zgłaszanie usterek związanych z niewłaściwym funkcjonowaniem instalacji centralnego ogrzewania w Administracji Osiedlowej lub bezpośrednio u mistrza c. o. a wszystkie usterki usuwane będą z zachowaniem hierarchii ich ważności i możliwości osobowych i technicznych. Prosimy zatem o cierpliwość w tych przypadkach.

J.J.

... dalszy ciąg ze strony 1

## ANALIZA ROZLICZENIA KOSZTÓW CENTRALNEGO OGRZEWANIA W OKRESIE ROZLICZENIOWYM 2013-2014 W Powszechnej Spółdzielni Mieszkaniowej w Chrzanowie

Obniżenie kosztów ogrzewania w ostatnim okresie rozliczeniowym poza faktem iż był on „cieplejszy” od poprzedniego wynika między innymi z efektów prowadzonych prac ociepleniowych budynków. Największe efekty występują na budynkach na których prace dociepleniowe zostały w całości wykonane i dostosowano instalację centralnego ogrzewania do stanu po dociepleniu budynku.

W 2011 roku zakończono docieplenie oraz „zmodernizowano” instalację centralnego ogrzewania budynku przy ul. Broniewskiego 14A w Chrzanowie. Zużycie ciepła w tym budynku w okresie rozliczeniowym 2011-2012 było niższe o około 25.% od porównywalnych budynków przy ul. Broniewskiego 14, 14B w Chrzanowie, na których w tym okresie tych prac jeszcze nie zakończono.

W 2012 roku zakończono docieplenie oraz „zmodernizowano” instalację centralnego ogrzewania budynku przy ul. Broniewskiego 12, 12B, 14; Zielonej 22A; Mieszka I 4; Kolonia Rospontowa 13, 14, 17 w Chrzanowie. Wskaźnikowe zużycie ciepła w budynkach przy ul. Broniewskiego 12, 12B, 14, 14A; Zielona 22A w okresie rozliczeniowym 2012-2013 wynosiło 0,29 GJ/m<sup>2</sup> i było mniejsze o około 26% niż w porównywalnych budynkach przy ul. Broniewskiego 10B, 12A, 16A, 14B, 16B; Zielona 20B, 22B, które wyniosło około 0,39 GJ/m<sup>2</sup>.

W 2013 roku zakończono docieplenie oraz „zmodernizowano” instalację centralnego ogrzewania budynku przy ul. Broniewskiego 10B, 12A, 14B; Grzybowa 1, 3, 4, 5, 6; Zielona 20B, 22B; Mieszka I 9, 15A; Piastowska 38; Kadłubek 22, 22A; Orkana 21, 21D; Niepodległości 2 w

Chrzanowie; 1 Stycznia 12 oraz 9 Maja 1 w Libiążu. Średniomiesięczne koszty ogrzewania w okresie rozliczeniowym 2013-2014 budynków przy ul. Broniewskiego 10B, 12, 12A, 12B, 14, 14A, 14B; Grzybowej 1, 3, 4, 5, 6; Kadłubek 22, 22A; Niepodległości 2 w Chrzanowie oraz 1 Stycznia 12 i 9 Maja 1 w Libiążu wyniosły około 1,90 zł/m<sup>2</sup> m-c. W porównywalnych budynkach przy ul. Broniewskiego 16A, 16B; Kadłubek 24A, 24B w Chrzanowie oraz Wojska Polskiego 7, 9 w Libiążu były o około 25% wyższe.

Wraz z zakończeniem ociepleń budynków na wnioski większości użytkowników mieszkań zostały wymienione wyparkowe podzielniki kosztów ogrzewania na elektroniczne podzielniki z radiowym systemem odczytu.

Wprowadzenie systemu indywidualnego rozli-

... dalszy ciąg na stronie 4

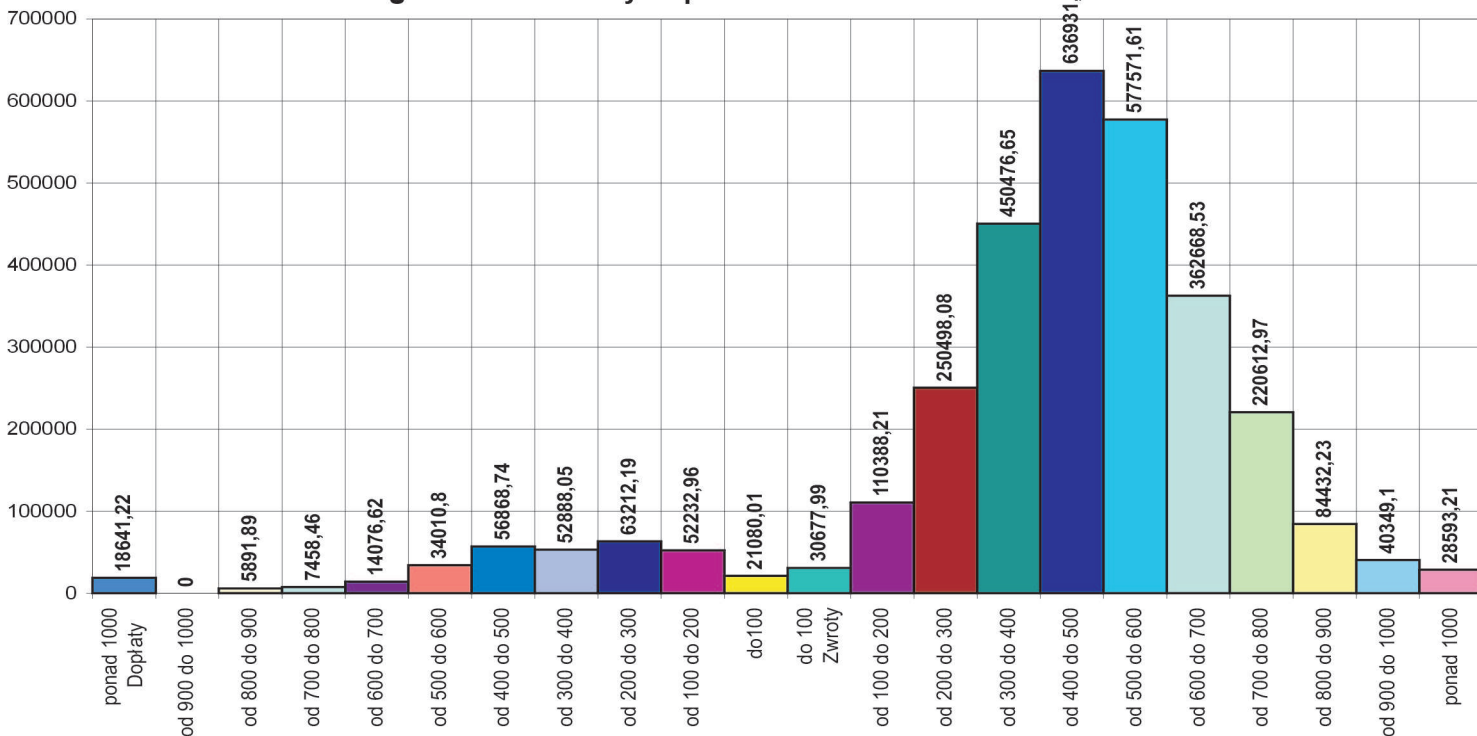
czania kosztów centralnego ogrzewania wymusza w większości użytkowników lokali nawyk racjonalnego korzystania z ciepła. Koszty ogrzewania poszczególnych lokali w okresach rozliczeniowych są różne u poszczególnych użytkowników lokali i w odniesieniu do wnoszonych w ciągu okresu rozliczeniowego zaliczek w rozliczeniach występują zwroty i dopłaty.

Strukturę rozliczenia kosztów centralnego ogrzewania w budynkach mieszkalnych obrazuje poniższe zestawienie oraz załączone wykresy:

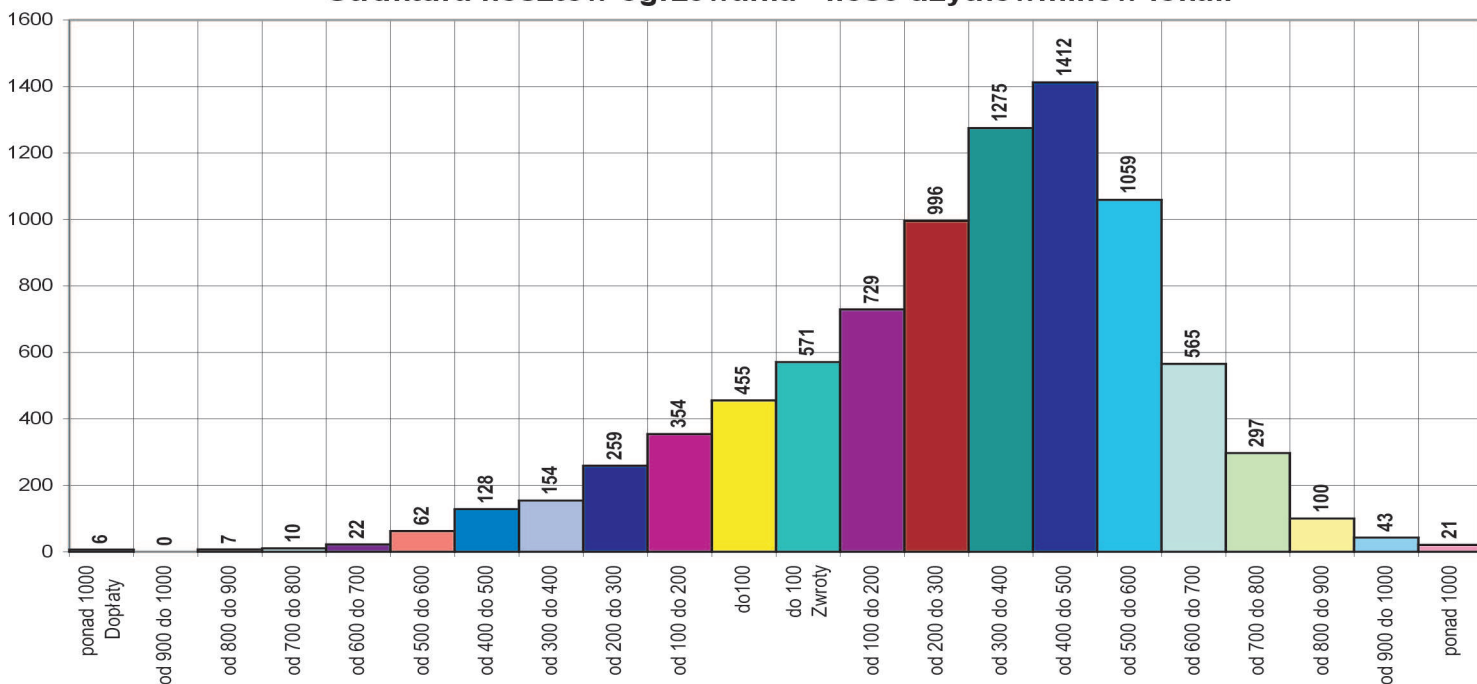
Struktura kosztów rozliczenia - ilość użytkowników lokali z dopłatami i zwrotami w poszczególnych przedziałach oraz kwoty zwrotów i dopłat ogółem w poszczególnych przedziałach:

Przedziały		Ilość użytkowników lokali	kwoty		Saldo
Dopłaty	ponad 1000	6	1 457	18 641,22	326 360,94
	od 900 do 1000	0		0	
	od 800 do 900	7		5 891,89	
	od 700 do 800	10		7 458,46	
	od 600 do 700	22		14 076,62	
	od 500 do 600	62		34 010,80	
	od 400 do 500	128		56 868,74	
	od 300 do 400	154		52 888,05	
	od 200 do 300	259		63 212,19	
	od 100 do 200	354		52 232,96	
do 100	455	21 080,01	7 068	2 793 200,35	
Zwroty	do 100	571			30 677,99
	od 100 do 200	729			110 388,21
	od 200 do 300	996			250 498,08
	od 300 do 400	1 275			450 476,65
	od 400 do 500	1 412			636 931,77
	od 500 do 600	1 059			577 571,61
	od 600 do 700	565			362 668,53
	od 700 do 800	297			220 612,97
	od 800 do 900	100			84 432,23
	od 900 do 1000	43			40 349,10
	ponad 1000	21			28 593,21

**Struktura kosztów ogrzewania - kwoty dopłat i zwrotów**



**Struktura kosztów ogrzewania - Ilość użytkowników lokali**



Lepiej słyszeć i rozumieć świat dźwięków !

# APARATY SŁUCHOWE

N.Z.O.Z., „Medi-Vox”



Oferujemy:

- **BEZPŁATNE** BADANIE SŁUCHU, porady
- **REFUNDACJE NARODOWEGO FUNDUSZU ZDROWIA**
- naprawy i regulacje aparatów słuchowych
- baterie, akcesoria i sprzęt pomocniczy dla osób niesłyszących

Chrzanów, ul. Sokoła 30, tel. 32 623-21-55, kom. 504 276 156  
czynne: od pon. - pt. 9-16, sob. 9-13

Trzebinia NZOZ (Przychodnia) tel. 32 711 83 51, 504 276 156  
czynne: pon. i czw. 14 - 17, wt. śr. pt. 9 - 15

Libiąż u. 9 Maja 2 tel. 516 902 923, 504 276 156  
czynne: pon. i czw. 10 - 15 **KONSULTACJE!**

## REFUNDACJE PCPR i NFZ, RATY

**SALAMANDER**  
INDUSTRIE / PRODUKTY

**OKNA**  
PCV - DREWNO - ALU

**ZABUDOWA BALKONÓW**  
**SZKLANE OGRODY**

**PRODUCENT:**  
Bolecin k/Trzebinia, ul. Fabryczna 473  
tel./fax + 48(32) 61 375 82, 61 375 61

**DRZWI**  
**ROLETY I**  
**ŻALUZJE**

**SALON FIRMOWY:**  
CHRZANÓW ul. Wyszyńskiego 21, tel./fax + 48(32) 754 12 66

**DRUTEX**

... u nas najtańsze okna

**CENTRUM ZDROWIA RUCZAJ**

Dbamy o zdrowie całej Twojej rodziny

Na zwyrodnienie siatkówki choruje ok. 25 milionów ludzi na całym świecie. Uszkodzenie centralnej części siatkówki/plamki/prowadzi do znacznego pogorszenia ostrości wzroku i jest najczęstszą przyczyną praktycznej ślepoty w krajach rozwiniętych. Wykryć zwyrodnienie plamki pozwala przede wszystkim specjalistyczne badanie okulistyczne z wykonaniem tzw. Testu Amslera. Zachęcamy Państwa do wykonania w naszej Poradni Okulistycznej w dniach od **22.09.2014 do 31.10.2014, BEZPŁATNEGO**, promocyjnego, przesiewowego badania w kierunku wykrycia zwyrodnienia plamki z wykonaniem testu Amslera. **Śpiesz się - promocja nie trwa wiecznie!**

Pamiętaj: oko jest małe, ale widzi cały świat! **ZAPRASZAMY!!!**

Chrzanów **(32) 623-10-86**  
ul. Sokoła 30 od pon. do pt. od 10.00 do 17.00

## SZCZEGÓŁOWĄ INFORMACJĘ O ŻYCIU CIEPŁA ORAZ KOSZTACH OGRZEWANIA Z TRZECH OSTATNICH OKRESÓW ROZLICZENIOWYCH DLA POSZCZEGÓLNYCH BUDYNKÓW ZAWIERA DOŁĄCZONE ZESTAWIENIE

Lp	Adres	Pow. ogólna [m <sup>2</sup> ]	2011 - 2012		2012 - 2013		2013 - 2014							
			Zużycie [GJ]	Koszty ogrzewania [zł]	Zużycie [GJ]	Koszty ogrzewania [zł]	Zużycie [GJ]	Koszty ogrzewania [zł]	Wskaźnik [GJ/m <sup>2</sup> ]	Koszt rozliczenia	Suma zwrótów	Suma dopłat	Saldo	koszty ogrzewania budynku [zł/m <sup>2</sup> , m-c]
a	b	c	d	e	f	g	h	i	j	k	l	m	n	o
1	Mieszka 14	4 264,40	1 621,10	121 691,89	1 440,70	123 905,05	1 085,20	108 027,25	0,254	2 185,22	25 234,97	4 313,80	20 921,17	2,15
2	Mieszka 19	2 653,00	1 006,40	79 927,36	1 001,00	87 255,76	606,90	65 210,37	0,229	1 748,17	21 343,53	885,43	20 458,10	2,10
3	Mieszka 111	2 647,30	1 140,91	84 296,35	1 015,60	84 932,03	834,40	76 111,67	0,315	2 006,12	17 281,10	2 028,02	15 253,08	2,46
4	Mieszka 113	3 310,55	1 342,50	102 017,79	1 340,20	111 182,77	1 106,10	101 259,59	0,334	2 371,80	21 448,42	4 340,30	17 108,12	2,61
5	Mieszka 111 A	2 650,15	1 171,10	87 285,00	1 063,60	89 514,81	881,90	80 466,30	0,333	1 918,36	18 278,29	2 424,88	15 853,41	2,59
6	Mieszka 115 A	2 650,25	966,50	76 635,84	966,00	83 899,32	606,90	63 710,19	0,229	1 748,17	28 095,21	0,00	28 095,21	2,06
7	Piastowska 38	1 224,60	533,50	40 223,85	507,60	45 236,45	331,00	33 628,72	0,270	728,41	10 018,09	1 392,14	8 625,95	2,34
8	Broniewskiego 12	3 054,90	1 194,60	92 170,44	893,50	82 850,28	689,60	71 820,90	0,226	1 618,68	17 809,71	2 809,06	15 000,65	2,00
9	Broniewskiego 14	2 441,80	887,20	67 776,34	676,10	61 884,42	539,40	55 307,36	0,221	1 294,94	15 687,64	1 597,98	14 089,66	1,93
10	Broniewskiego 12 A	3 054,90	1 149,90	89 500,92	1 185,50	99 919,25	719,30	74 877,78	0,235	1 626,77	26 391,15	1 166,81	25 224,34	2,09
11	Broniewskiego 14 A	2 442,00	658,60	56 976,76	689,00	62 393,17	523,40	55 342,76	0,214	1 294,94	15 450,88	1 391,42	14 059,46	1,93
12	Broniewskiego 16 A	3 055,50	1 275,40	94 033,49	1 169,40	96 906,53	984,50	87 944,50	0,322	1 718,91	18 969,36	2 004,94	16 964,42	2,45
13	Broniewskiego 10 B	2 442,00	886,70	68 754,15	907,40	76 384,76	563,00	57 877,30	0,231	1 278,76	21 067,19	1 148,98	19 918,21	2,02
14	Broniewskiego 12 B	3 054,90	1 120,30	87 867,27	875,30	81 190,92	623,50	67 968,23	0,204	1 619,37	21 875,81	1 539,61	20 336,20	1,90
15	Broniewskiego 14 B	2 442,00	986,10	76 637,00	1 029,10	85 520,82	635,70	63 976,89	0,260	1 294,94	22 213,11	1 282,15	20 930,96	2,23
16	Broniewskiego 16 B	3 055,50	1 069,80	83 315,42	1 091,20	92 292,01	922,90	85 583,55	0,302	1 880,14	22 380,65	2 736,93	19 643,72	2,39
17	Zielona 22 a	1 833,30	656,90	52 687,12	513,70	49 266,42	426,00	44 924,61	0,232	971,21	9 703,61	2 524,70	7 178,91	2,09
18	Zielona 20 b	1 831,50	706,60	54 516,13	709,30	60 222,78	471,40	47 558,94	0,257	971,21	14 215,48	2 031,59	12 183,89	2,21
19	Zielona 22 b	1 833,30	654,80	52 575,54	697,50	59 485,30	457,80	46 750,11	0,250	971,21	14 420,72	1 745,06	12 675,66	2,17
20	Sienkiewicza 8	2 885,58	1 255,60	91 687,60	1 262,00	103 947,67	1 011,70	93 607,68	0,351	1 729,92	17 171,66	1 339,34	15 832,32	2,76
21	Sienkiewicza 9	2 874,41	1 319,70	95 276,43	1 315,30	107 117,27	1 109,10	98 859,78	0,386	1 640,89	16 812,00	4 084,86	12 727,14	2,92
22	Sienkiewicza 10	2 908,20	1 267,20	96 016,01	1 330,60	111 385,96	948,10	91 972,64	0,326	1 692,58	21 539,14	1 127,01	20 412,13	2,69
23	Sienkiewicza 13	2 897,14	1 214,20	90 941,96	1 245,90	104 032,52	1 059,50	97 178,06	0,366	1 565,54	13 469,45	5 371,05	8 098,40	2,84
24	Sienkiewicza 15	2 938,60	1 382,60	102 459,54	1 319,00	110 696,98	1 112,60	102 391,56	0,379	1 646,18	20 641,30	2 351,25	18 290,05	2,95
25	Wodziańska 10	1 982,40	1 032,10	74 398,39	1 014,40	81 446,32	854,10	74 345,11	0,431	1 461,61	13 134,34	2 569,78	10 564,56	3,19
26	Grzybowska 1	3 665,40	1 301,20	102 759,64	1 320,20	113 569,75	785,30	84 862,99	0,214	1 942,42	37 847,93	135,42	37 712,51	1,97
27	Grzybowska 3	3 666,60	1 233,50	98 464,41	1 295,00	111 521,51	761,30	83 381,89	0,208	1 942,42	33 524,91	647,32	32 877,59	1,94
28	Grzybowska 4	2 444,40	977,80	76 057,35	941,80	81 146,31	630,60	64 012,28	0,258	1 364,69	20 901,03	1 634,23	19 266,80	2,23
29	Grzybowska 5	3 664,04	1 336,10	106 287,08	1 367,60	117 290,07	821,20	86 924,45	0,224	1 935,02	36 084,42	360,28	35 724,14	2,02
30	Grzybowska 6	2 444,40	876,60	69 563,27	840,20	74 363,54	591,40	61 554,33	0,242	1 294,94	17 783,91	1 800,33	15 983,58	2,14
31	Sądowa 2	2 650,15	1 163,00	85 972,04	1 109,10	90 551,31	896,00	79 883,34	0,338	2 010,17	17 657,89	3 073,58	14 584,31	2,58
32	Henryka Jordana 2	2 992,00	1 326,10	97 942,80	1 315,90	107 652,89	923,50	87 186,87	0,309	2 307,14	22 383,71	967,56	21 416,15	2,50
33	Henryka Jordana 4	2 997,44	1 395,60	100 256,97	1 448,90	115 294,48	1 099,30	96 225,80	0,367	2 228,79	19 257,02	2 465,85	16 791,17	2,74
34	Henryka Jordana 6	2 992,00	1 261,40	93 608,04	1 308,60	106 076,22	1 044,80	94 362,32	0,349	2 308,21	17 910,29	3 521,23	14 389,06	2,70



35	Henryka Jordana 8	4 500,10	1 773,00	133 308,60	1 752,10	145 946,17	1 458,80	133 577,89	0,324	3 249,62	24 910,63	3 469,50	21 441,13	2,54
36	Marszałka F. Focha 22	1 060,40	417,80	31 138,94	396,60	33 584,47	329,90	31 007,27	0,311	518,67	7 120,18	1 849,56	5 270,62	2,48
37	Kadłubek 22, 22a	3 885,15	1 360,30	105 815,74	1 348,10	114 540,75	836,40	85 846,17	0,215	2 388,25	35 355,45	623,34	34 732,11	1,89
38	Kadłubek 24a, 24b	2 559,50	1 058,80	78 691,82	986,80	81 445,64	844,40	74 651,89	0,330	1 740,66	16 757,86	2 911,10	13 846,76	2,49
39	Kadłubek 30	1 229,30	646,50	45 688,68	697,70	53 689,47	573,60	48 451,67	0,467	780,91	6 624,02	2 477,83	7 146,19	3,34
40	Kadłubek 30 a	1 166,00	595,00	44 669,11	604,20	50 153,27	504,50	46 333,02	0,433	823,04	8 023,63	2 967,97	5 055,66	3,37
41	Kadłubek 30 b	1 169,00	523,60	41 321,99	510,20	45 144,91	424,20	41 748,57	0,363	806,70	8 344,28	1 482,59	6 861,69	3,04
42	Kadłubek 30 c	1 286,00	475,00	36 537,94	417,70	36 966,02	339,00	33 100,07	0,264	687,82	8 530,77	809,55	7 721,22	2,19
43	Kadłubek 30 d	1 284,51	365,42	32 102,62	486,70	41 776,15	364,70	35 124,54	0,284	705,01	7 823,86	1 102,34	6 721,52	2,33
44	Kadłubek 30 e	1 286,00	498,00	39 267,38	483,20	42 174,23	359,30	35 450,43	0,279	731,87	9 568,42	383,90	9 184,52	2,35
45	Świętokrzyska 21	1 326,50	602,20	44 919,19	559,30	46 881,88	484,00	43 682,29	0,365	993,93	9 105,51	3 017,74	6 087,77	2,81
<b>Razem os. Północ</b>		<b>114 697,07</b>	<b>45 687,23</b>	<b>3 484 042,20</b>	<b>44 448,80</b>	<b>3 762 638,61</b>	<b>33 176,20</b>	<b>3 194 069,93</b>	<b>0,289</b>	<b>69 744,33</b>	<b>833 168,53</b>	<b>89 908,31</b>	<b>743 260,22</b>	<b>2,87</b>
46	Trzebińska 1	2 106,07	851,80	59 606,53	889,70	69 006,49	715,50	62 395,51	0,340	1 165,88	10 096,55	1 572,43	8 524,12	2,52
47	Trzebińska 5	1 706,12	750,70	51 747,29	736,50	57 694,87	582,80	50 985,53	0,342	919,95	9 976,93	1 098,66	8 878,27	2,54
48	Trzebińska 9	725,04	323,00	21 879,44	322,10	24 397,83	225,70	19 802,82	0,311	395,49	5 462,46	83,62	5 378,84	2,32
49	Trzebińska 11	2 304,38	1 011,50	73 216,56	1 007,90	82 019,72	710,50	68 414,81	0,308	1 320,22	17 937,10	990,68	16 946,42	2,52
50	Trzebińska 13	1 754,55	829,90	55 017,11	715,00	55 672,50	596,00	50 839,73	0,340	1 011,12	12 384,40	1 726,77	10 657,63	2,46
51	Trzebińska 15	398,91	176,90	12 166,28	178,60	13 659,71	141,60	12 174,71	0,355	206,34	2 509,53	0,00	2 509,53	2,59
52	Trzebińska 17	3 267,32	1 475,20	99 134,21	1 295,91	101 636,47	1 010,20	89 135,67	0,309	1 903,80	25 879,75	893,48	24 986,27	2,32
53	Trzebińska 19	3 308,10	1 392,60	95 695,23	1 387,40	108 060,73	1 156,20	99 619,95	0,350	1 856,79	14 885,98	3 137,71	11 748,27	2,56
54	Trzebińska 21	398,91	167,10	10 949,90	157,50	12 667,07	131,20	11 333,44	0,329	223,54	1 757,18	0,00	1 757,18	2,42
55	Trzebińska 23	1 329,70	543,30	36 817,33	499,50	38 936,88	410,30	35 222,20	0,300	679,22	8 493,09	1 474,06	7 019,03	2,25
56	Trzebińska 25	1 634,55	710,80	49 165,06	623,70	50 741,28	499,30	45 651,44	0,305	999,12	12 105,40	522,96	11 582,44	2,38
57	Trzebińska 27	1 403,21	734,90	48 742,95	707,80	53 285,18	600,80	49 552,76	0,428	748,00	7 943,97	1 165,96	6 778,01	2,99
58	Trzebińska 29	1 874,55	704,30	48 945,18	657,40	52 700,64	541,30	48 458,02	0,289	980,14	9 847,10	1 684,26	8 162,84	2,20
59	Trzebińska 31	3 307,38	1 354,30	94 280,59	1 301,20	103 078,24	1 026,80	91 371,51	0,310	1 967,61	19 140,42	1 759,81	17 380,61	2,35
60	Trzebińska 33	3 287,70	1 370,40	100 803,74	1 374,40	112 930,45	1 148,80	105 575,93	0,349	2 012,48	13 592,13	1 548,78	10 035,35	2,73
61	Niepodległości 1	3 319,97	1 275,10	88 739,86	1 273,20	101 407,72	1 045,90	93 552,95	0,315	1 814,11	15 777,70	3 487,20	12 290,50	2,40
62	Niepodległości 2	725,82	275,10	19 467,33	281,90	22 448,85	180,10	17 352,05	0,248	364,20	4 494,39	0,00	4 494,39	2,03
63	Niepodległości 3	3 116,32	1 177,90	83 447,51	1 211,60	97 113,90	1 006,00	90 418,52	0,323	1 819,31	12 772,30	4 343,00	8 429,30	2,47
64	Niepodległości 4	2 391,80	782,20	56 580,36	773,60	63 681,26	619,50	58 086,51	0,259	1 272,14	14 456,17	293,65	14 162,52	2,07
65	Niepodległości 5	3 318,28	1 330,70	88 667,39	1 300,00	99 857,96	1 021,50	89 245,90	0,308	1 861,98	18 709,48	722,78	17 986,70	2,29
66	Niepodległości 6	3 126,67	1 256,10	87 047,67	1 222,10	98 069,63	1 023,70	91 525,82	0,327	1 965,41	13 898,46	3 919,90	9 978,56	2,49
67	Niepodległości 7	3 105,97	1 163,60	77 988,24	1 150,70	88 568,17	904,30	79 458,70	0,291	1 771,13	16 126,50	1 923,47	14 203,03	2,18
68	Niepodległości 8	1 726,95	677,60	46 735,26	666,80	53 006,06	513,30	46 743,14	0,297	937,15	8 328,76	1 045,45	7 283,31	2,30
69	Niepodległości 9	1 965,65	712,50	49 801,69	623,00	51 594,02	531,50	47 875,16	0,270	1 048,92	12 035,57	1 050,77	10 984,80	2,08
70	Niepodległości 10	797,82	347,90	23 268,73	353,10	26 843,71	263,30	23 040,58	0,330	412,69	4 547,93	693,38	3 854,55	2,45
71	Niepodległości 11	2 309,78	964,20	68 005,70	891,60	73 344,81	667,40	65 345,34	0,289	1 303,13	15 014,58	326,36	14 688,22	2,41
72	Niepodległości 12	1 089,70	418,40	29 136,75	368,40	30 582,98	290,30	27 543,57	0,266	601,84	5 666,48	329,01	5 337,47	2,15
73	Niepodległości 13	1 089,70	419,40	27 662,36	361,70	28 425,59	290,20	25 578,12	0,266	601,84	7 552,26	249,32	7 302,94	2,00
74	Niepodległości 14	2 299,40	937,10	65 682,65	812,90	68 419,32	651,70	62 205,55	0,283	1 246,67	11 588,36	822,94	10 765,42	2,30
75	Niepodległości 15	1 634,55	640,80	44 572,03	620,40	50 142,01	477,60	44 155,84	0,292	950,94	10 129,91	1 661,09	8 468,82	2,30
76	Niepodległości 16	797,82	321,60	22 139,71	327,20	25 668,40	258,90	22 935,74	0,325	429,89	4 172,60	629,82	3 542,78	2,44
77	Niepodległości 17	797,82	305,30	21 528,86	311,00	24 383,34	244,20	21 934,76	0,306	412,69	5 673,60	74,85	5 598,75	2,34
78	Kardynała Wyszyńskiego 1, 3	2 389,70	852,40	59 993,73	859,20	68 678,75	653,70	60 283,60	0,274	1 327,24	13 297,60	1 058,45	12 239,15	2,15
79	Kardynała Wyszyńskiego 7	3 361,85	1 407,30	95 325,99	1 410,20	110 131,81	1 106,50	97 957,09	0,329	1 849,57	14 181,25	3 628,61	10 552,64	2,48
80	Kardynała Wyszyńskiego 9	3 397,88	1 295,20	94 056,67	1 337,70	109 045,20	1 015,50	96 858,57	0,299	1 848,51	16 095,30	2 583,03	13 512,27	2,42
81	Kardynała Wyszyńskiego 11	3 377,12	1 447,20	98 029,14	1 507,10	115 214,89	1 165,30	102 505,49	0,345	1 870,28	17 445,00	4 943,98	12 501,02	2,58
82	Kardynała Wyszyńskiego 15	3 374,46	1 403,20	96 285,53	1 369,60	108 451,92	1 108,10	97 807,88	0,328	1 866,14	18 080,46	3 886,01	14 194,45	2,46
<b>Razem os. Trzebińska</b>		<b>78 321,52</b>	<b>31 807,50</b>	<b>2 202 330,56</b>	<b>30 887,61</b>	<b>2 451 568,36</b>	<b>24 535,50</b>	<b>2 202 944,91</b>	<b>0,313</b>	<b>43 965,48</b>	<b>432 056,65</b>	<b>57 344,25</b>	<b>374 712,40</b>	<b>2,39</b>
83	ZWM 1	2 602,40	1 016,50	62 982,96	910,00	61 921,66	754,60	56 712,77	0,290	1 375,63	20 576,34	0,00	20 576,34	1,86
84	ZWM 2	4 047,79	1 597,70	98 499,23	1 573,80	105 018,53	1 143,90	88 015,20	0,283	2 132,23	32 466,78	258,11	32 208,67	1,86
85	ZWM 3	2 602,40	920,10	58 497,26	896,10	61 340,03	740,30	56 833,25	0,284	1 367,03	20 897,15	432,33	20 464,82	1,87
86	ZWM 4	2 602,65	993,00	61 259,58	903,50	61 549,85	748,10	56 198,30	0,287	1 465,63	21 548,18	540,05	21 008,13	1,85
87	ZWM 5	2 037,15	769,90	47 557,33	773,90	51 599,60	565,70	43 693,35	0,278	1 074,71	16 810,50	0,00	16 810,50	1,83
88	ZWM 6	2 438,40	963,30	59 786,85	837,20	58 674,42	700,70	54 358,04	0,287	1 289,66	18 250,93	190,67	18 060,26	1,90
89	ZWM 7	1 318,90	492,20	30 347,65	505,30	33 373,34	341,70	26 848,79	0,259	687,82	12 331,09	0,00	12 331,09	1,74
90	ZWM 8	2 538,00	1 004,30	62 142,96	1 004,50	67 410,65	729,30	57 034,65	0,287	1 367,03	19 076,78	762,21	18 314,57	1,92
91	ZWM 9	2 339,45	954,50	58 308,56	939,70	62 576,79	781,30	58 147,28	0,334	1 336,67	12 419,77	1 188,29	11 231,48	2,12
92	ZWM 10	1 779,20	636,60	40 546,73	625,60	42 629,22	497,80	38 432,43	0,280	967,50	14 657,50	274,10	14 383,40	1,85
93	ZWM 11	4 218,00	1 694,20	104 850,41	1 632,40	110 537,99	1 228,70	95 723,28	0,291	2 414,33	29 726,64	366,36	29 360,28	1,94
94	ZWM 12	3 206,70	1 288,20	79 175,81	1 113,80	76 974,99	893,90	69 545,51	0,279	1 737,80	26 179,13	241,32	25 937,81	1,85
95	ZWM 13	5 085,60	1 971,40	123 134,61	1 953,80	132 373,39	1 480,90	115 518,71	0,291	2 716,87	36 277,25	787,72	35 489,53	1,94
96	ZWM 14	1 828,00	824,34	50 325,25	691,70	48 245,68	591,20	45 417,43	0,323	1 006,68	10 202,44	816,03	9 386,41	2,12
97	ZWM 15	1 679,15	687,40	43 392,84	622,10	43 158,45	516,10	39 034,73	0,307	902,76	11 505,69	687,01	10 818,68	1,98
98	ZWM 16	1 986,15	677,40	43 962,68	662,50	46 616,24	557,50	44 507,57	0,281	1 101,26	14 856,72	238,07	14 618,65	1,92
<b>Razem os. ZWM</b>		<b>42 309,94</b>	<b>16 491,04</b>	<b>1 024 770,71</b>	<									

121	Wańkowicza 5	781,90	370,70	29 152,57	390,10	33 278,73	306,10	29 434,99	0,391	541,66	5 218,95	522,20	4 696,75	3,20
<b>Razem Libiąż</b>		<b>71 546,85</b>	<b>30 223,58</b>	<b>2 182 357,35</b>	<b>29 364,75</b>	<b>2 381 566,62</b>	<b>23 585,92</b>	<b>2 105 238,05</b>	<b>0,330</b>	<b>46 720,92</b>	<b>471 003,50</b>	<b>65 783,57</b>	<b>405 219,93</b>	<b>2,51</b>
122	Kolonia Rospontowa 13	1 881,36	585,60	62 261,21	535,40	65 426,26	409,00	53 179,80	0,217	961,05	16 722,36	10 912,72	5 809,64	2,40
123	Kolonia Rospontowa 14	1 237,20	452,50	47 044,05	386,90	47 026,06	308,10	39 137,86	0,249	671,75	9 165,90	2 641,56	6 524,34	2,68
124	Kolonia Rospontowa 17	2 462,20	819,30	85 114,82	661,20	81 274,63	534,60	67 026,32	0,217	1 303,04	25 918,02	1 738,87	24 179,15	2,31
125	Orkana 21	2 864,78	1 361,50	91 933,33	1 342,50	101 499,94	922,20	80 763,17	0,322	1 529,65	20 895,12	3 836,65	17 058,47	2,39
126	Orkana 21 A	2 661,00	1 299,10	88 742,88	1 246,00	96 626,47	1 094,40	91 878,05	0,411	1 616,37	15 979,51	2 170,94	13 808,57	2,93
127	Orkana 21 B	2 864,78	1 363,40	94 701,39	1 426,40	108 956,19	1 154,30	97 813,50	0,403	1 747,97	15 434,89	2 481,99	12 952,90	2,90
128	Orkana 21 C	2 661,00	1 281,40	87 220,92	1 298,80	98 290,31	1 087,20	90 662,31	0,409	1 685,86	12 654,97	2 357,68	10 297,29	2,89
129	Orkana 21 D	3 061,66	1 311,30	89 772,38	1 293,50	101 345,03	784,10	73 386,33	0,256	1 622,65	32 795,11	270,40	32 524,71	2,04
130	Orkana 21 E	2 740,30	1 182,70	80 629,21	1 169,30	89 293,93	1 004,60	83 189,42	0,367	1 583,05	14 516,95	4 129,78	10 387,17	2,58
131	Orkana 21 F	2 908,45	1 200,34	82 544,52	1 150,90	89 759,44	977,80	83 559,24	0,336	1 688,86	16 445,43	921,08	15 524,35	2,44
132	Orkana 21 G	2 740,00	1 173,70	80 295,20	1 189,10	90 270,42	988,80	82 035,63	0,361	1 628,99	14 969,61	2 526,88	12 442,73	2,55
133	Szarych Szeregów 2	1 090,70	441,30	30 805,01	373,00	30 718,25	259,28	25 513,10	0,238	667,21	9 035,45	13,06	9 022,39	2,00
134	Szarych Szeregów 6	1 054,11	457,30	31 388,80	452,30	34 850,12	324,30	29 056,91	0,308	593,24	7 660,62	494,47	7 166,15	2,35
135	Szarych Szeregów 8	1 170,24	474,30	32 273,75	458,90	35 456,01	377,20	32 216,05	0,322	653,43	6 564,28	289,20	6 275,08	2,34
136	Szarych Szeregów 10	1 090,70	478,70	32 269,08	477,40	36 090,86	377,40	31 976,54	0,346	601,84	6 685,15	1 169,22	5 515,93	2,49
137	Szarych Szeregów 12	1 090,70	439,20	28 749,53	377,50	29 028,60	322,50	26 685,59	0,296	610,44	6 542,74	325,38	6 217,36	2,09
138	Szarych Szeregów 14	1 090,70	496,20	32 756,88	422,00	32 737,79	352,10	29 864,24	0,323	584,33	8 904,15	352,49	8 551,66	2,33
139	Szarych Szeregów 2 a	1 090,70	489,80	33 699,71	496,00	37 923,37	356,00	31 567,63	0,326	685,48	7 921,62	771,21	7 150,41	2,47
140	Szarych Szeregów 4 a	2 654,47	1 067,10	71 625,62	1 055,00	82 023,04	874,70	73 895,23	0,330	1 809,80	13 765,37	2 406,99	11 358,38	2,38
141	Szarych Szeregów 8 a	2 460,20	1 088,80	73 786,55	1 117,90	83 923,39	896,90	75 096,85	0,365	1 435,09	15 338,17	2 111,32	13 226,85	2,59
142	Szarych Szeregów 2 b	1 090,70	442,50	31 280,81	410,90	33 344,51	321,00	29 363,96	0,294	601,84	7 295,67	748,10	6 547,57	2,29
143	Szarych Szeregów 2 c	1 090,70	464,50	32 353,62	486,20	37 344,82	327,80	29 989,48	0,301	593,24	8 769,07	329,66	8 439,41	2,34
144	Wincentego Witosa 1	2 567,08	1 199,10	79 746,51	1 170,90	87 749,61	935,30	77 746,21	0,364	1 594,75	17 711,23	9 588,69	8 122,54	2,58
145	Wincentego Witosa 3	2 823,65	1 238,10	83 899,47	1 087,80	85 467,30	894,70	77 759,86	0,317	1 556,18	20 532,08	1 933,06	18 599,02	2,34
146	Wincentego Witosa 1 a	1 090,70	387,40	28 110,69	352,80	29 600,23	288,70	26 888,18	0,265	601,84	6 417,48	394,06	6 023,42	2,10
147	Wincentego Witosa 1 b	1 090,70	423,10	29 811,98	382,50	31 140,26	317,80	28 386,52	0,291	601,84	5 356,98	451,04	4 905,94	2,22
148	Wincentego Witosa 1 c	1 090,70	419,60	29 190,76	421,70	33 429,98	305,50	28 421,29	0,280	601,84	5 737,11	320,52	5 416,59	2,22
149	Pogorska 10	872,56	347,50	24 491,35	296,70	24 740,30	257,00	23 220,19	0,295	529,65	5 772,67	312,37	5 460,30	2,27
150	Pogorska 12	2 372,24	852,40	63 758,55	793,50	67 860,20	674,00	63 342,66	0,284	1 355,03	11 370,08	2 348,66	9 021,42	2,27
151	Pogorska 10 A	2 970,88	1 001,20	74 165,69	974,80	81 027,41	816,80	75 184,05	0,275	1 694,82	15 635,67	1 825,30	13 810,37	2,16
152	Pogorska 12 A	3 427,04	1 326,30	94 654,61	1 230,00	100 762,57	1 033,60	93 801,85	0,302	1 944,15	17 980,60	2 167,63	15 812,97	2,33
153	Pogorska 10 B	1 937,68	685,10	49 860,83	652,90	54 244,73	549,40	50 685,56	0,284	1 131,17	9 172,63	1 807,83	7 364,80	2,23
154	Pogorska 12 B	872,56	307,00	21 284,10	297,90	23 152,40	209,20	19 032,85	0,240	523,29	7 138,54	101,89	7 036,65	1,87
155	Pogorska 10 C	872,56	311,10	22 609,11	319,50	25 351,18	229,43	21 280,60	0,263	481,47	5 636,89	588,25	5 048,64	2,08
156	Pogorska 10 D	1 308,84	508,40	37 344,66	487,10	40 881,48	384,10	37 051,34	0,293	810,53	6 584,15	1 498,58	5 085,57	2,41
157	Pogorska 10 E	872,56	333,30	23 733,66	333,20	26 230,80	257,80	22 603,41	0,295	529,65	5 490,80	461,10	5 029,70	2,21
158	Władysława Szafera 2	1 090,70	418,30	30 492,16	357,40	30 544,70	295,80	27 515,31	0,271	650,02	7 208,29	170,08	7 038,21	2,15
159	Władysława Szafera 4	1 090,70	386,10	28 526,09	370,60	30 859,10	292,20	27 292,37	0,268	727,30	6 161,39	940,13	5 221,26	2,14
160	Władysława Szafera 6	1 090,70	366,70	26 972,40	383,50	30 734,50	300,30	26 730,33	0,275	584,33	6 621,53	693,81	5 927,72	2,09
161	Władysława Szafera 8	1 090,70	415,80	29 805,45	435,10	34 240,74	348,00	30 430,98	0,319	643,66	5 311,94	1 019,17	4 292,77	2,38
162	Władysława Szafera 10	1 636,05	594,30	43 253,07	591,30	47 811,77	468,60	43 195,54	0,286	911,36	7 840,34	859,11	6 981,23	2,25
163	Pełkowskiego Jana 1	3 910,56	1 364,30	98 488,66	1 342,80	108 672,97	1 104,90	99 657,25	0,283	2 324,23	20 468,83	2 592,48	17 876,35	2,18
164	Pełkowskiego Jana 2	4 008,31	1 426,70	100 053,27	1 333,90	107 312,44	1 141,00	100 173,83	0,285	2 232,97	24 092,23	2 720,47	21 371,76	2,13
165	Pełkowskiego Jana 3	2 289,02	927,10	64 208,39	906,00	70 121,09	746,50	62 808,82	0,326	1 375,64	18 132,13	1 888,31	16 243,82	2,34
166	Pełkowskiego Jana 4	2 181,40	761,30	54 913,57	739,10	59 686,94	588,80	53 617,67	0,270	1 287,32	13 151,59	1 029,66	12 121,93	2,10
167	Pełkowskiego Jana 5	1 083,06	427,50	29 747,74	375,40	30 516,65	298,10	27 244,76	0,275	643,66	9 149,64	608,15	8 541,49	2,15
168	Oczkowskiego Jana 2	2 419,25	774,40	56 199,90	809,30	63 854,28	645,30	57 048,38	0,267	1 425,33	16 043,12	1 109,76	14 933,36	2,02
169	Oczkowskiego Jana 4	3 260,30	1 147,60	80 937,43	1 137,18	89 717,95	1 043,50	86 537,99	0,320	1 920,26	15 684,41	4 297,01	11 387,40	2,26
170	Profesora Krawczyńskiego 1	3 619,96	1 243,00	88 903,18	1 171,60	96 364,52	938,50	87 472,34	0,259	2 172,78	22 739,75	2 060,00	20 679,75	2,07
171	Profesora Krawczyńskiego 2	3 923,55	1 306,98	92 455,37	1 383,70	106 715,73	1 039,40	91 104,32	0,265	2 338,02	28 439,21	2 304,64	26 134,57	1,99
172	Urbańczyka Tadeusza 1	3 504,20	1 319,50	88 832,49	1 340,30	100 048,13	1 095,10	89 619,53	0,313	2 021,93	20 034,12	4 001,76	16 032,36	2,18
173	Urbańczyka Tadeusza 2	3 594,98	1 145,60	83 179,14	1 097,40	89 827,16	998,20	87 462,75	0,278	2 029,18	22 359,70	1 906,42	20 453,28	2,08
174	Urbańczyka Tadeusza 4	3 489,54	1 232,80	87 650,86	1 218,80	96 926,70	1 009,00	88 707,46	0,289	2 099,10	19 999,81	3 379,12	16 620,69	2,17
175	Jabłoniowa 2	2 748,08	1 084,10	75 503,79	1 045,90	82 556,49	899,70	78 180,50	0,327	1 515,52	13 422,99	3 041,81	10 381,18	2,42
176	Brzezina 10	2 827,48	981,60	69 815,80	1 038,20	81 011,73	836,30	72 972,59	0,296	1 530,39	11 629,35	2 313,43	9 315,92	2,20
177	Brzezina 12	2 715,40	1 192,40	82 130,68	1 182,70	90 905,84	986,00	82 367,87	0,363	1 646,62	16 181,34	2 808,59	13 372,75	2,58
<b>Razem os. Młodości</b>		<b>118 800,34</b>	<b>46 226,22</b>	<b>3 295 980,68</b>	<b>44 888,58</b>	<b>3 603 283,32</b>	<b>36 282,81</b>	<b>3 223 402,37</b>	<b>0,305</b>	<b>68 911,01</b>	<b>739 188,78</b>	<b>106 542,54</b>	<b>632 646,24</b>	<b>2,31</b>
<b>Razem budynki z podzielnikami</b>		<b>425 675,72</b>	<b>170 435,57</b>	<b>12 189 481,49</b>	<b>165 235,64</b>	<b>13 263 057,74</b>	<b>129 852,13</b>	<b>11 671 676,55</b>	<b>0,305</b>	<b>252 285,34</b>				



## Podsumowanie akcji letniej 2014 roku

Akcję letnią zorganizowaliśmy w formie półkolonii - w dwóch turnusach dwutygodniowych w klubie „Pegaz” i w klubie „Promień” od 7 lipca - 2 sierpnia 2014 r. Opieką objęliśmy łącznie 91 dzieci w wieku młodszych klas podstawowych, tj. 6-10 lat, z przewagą dzieci w wieku 6-9 lat.

Za udział w półkolonii pobierana była symboliczna odpłatność - 60 zł./turnus, którą przeznaczaliśmy na zakup śniadań dla dzieci, soków, obiadów w czasie wycieczek o wydłużonym czasie trwania, ubezpieczenie. Nieodpłatnie, decyzją Zarządu Spółdzielni, przyjętych zostało troje dzieci. Podania o zwolnienie z odpłatności rozpatrywane były w oparciu o dokumenty z ośrodków opieki społecznej, potwierdzające trudną sytuację materialną rodzin.



Tytułem odpłatności wpłynęła łączna kwota 10 290 zł. (kilkoro dzieci przyjętych zostało na jeden tydzień). Koszty realizacji zadań programowych - 51 316zł. W kosztach tych nie wykazujemy wynagrodzeń:

- kierowników półkolonii (zatrudnienie tych osób wynika z obowiązku ustawy o organizacji wycieczek),
- wychowawców (6 osób),
- personelu gospodarczego

i kosztów eksploatacji obiektów stanowiących bazę akcji letniej oraz doposażenia placówek w niezbędny sprzęt i materiały do prowadzenia zajęć.

Dzieci otrzymywały codziennie drugie śniadanie - drożdżówki lub bułki (z wędliną, serem i warzywami) oraz wodę z sokiem (w dniu wycieczek ciepły napój zastąpiono wodą mineralną). Napoje zapewnił nam dostawca bez ograniczeń. Realizując zalecenie kontroli sanitarnej od kilku lat kupujemy wyłącznie soki wysokiej jakości, ze wskazanej firmy. Nie brakło też słodkich przyjemności - batoników, czekoladek, cukierków oraz owoców (do jedzenia tych ostatnich trzeba było jednak dzieci nakłaniać).

Program akcji letniej, wcześniej zatwierdzony przez Radę Nadzorczą i akceptowany przez Kuratorium Oświaty w Krakowie, został w całości zrealizowany. Realizując program zorganizowaliśmy:



- **konkursy z dziedziny kultury, nauki i sportu** (plastyczne, tematyczne, rozrywki sportowe):

- „My jednak czytamy”,
- „Mały Europejczyk”,
- „Na wakacyjną nutę”,
- Turniej piłki nożnej,
- „Taneczne wakacje”,
- „W zdrowym ciele zdrowy duch”,
- „Zielona ptuca”,
- „Zdrowe menu”,

Wszystkie dzieci otrzymały nagrody rzeczowe (piłki, koszulki, kubki, biżuterię, zestawy edukacyjne oraz akcesoria szkolne).

- **10 wycieczek autokarowych:**

- 8 lipca - Piknik na statku Aquarius oraz zabawy z pira-

tem na statku Nimfa - Żegluga Krakowska, Kraków (wycieczka z posiłkiem na statku),

- 10 lipca - Aquapark - Park Wodny w Krakowie,
- 12 lipca - Ciemna City w Katowicach - interaktywne kino - bajka pt.: „Jak wytresować smoka 2”,
- 15 lipca - wycieczka do Westernowego Parku Rozrywki Twinpiks w Zorach - w programie: Karuzela Trapera, Kino Emocji 5D, Pokaz Rewolwerowców, Pokaz Iluzji, Po-



kaz napadu na bank, Kula parowa, plac zabaw i plac zręcznościowy (wycieczka z obiadem dla dzieci),

- 17 lipca - Żywiecki Park Etnograficzny „Etnopark” w Żywcu. Uczestnicy zajęć zapoznali się z tradycjami regionu biorąc udział w warsztatach dotyczących wypieku chleba, ozdób regionalnych, itp.,
- 22 lipca - Muzeum Inżynierii Miejskiej w Krakowie - najstarsza krakowska zajezdnia tramwaju konnego i elektrycznego,
- 24 lipca - Park Wodny „Nemo” w Dąbrowie Górniczej,
- 29 lipca - Perła Beskidów Wisła - Wisłańska Ciuchcia, Skocznia im. Adama Małyszka, Rezydencja Prezydenta (wycieczka z posiłkiem),
- 31 lipca - Park Sredniowieczny Warownia - Inwałd - zajęcia edukacyjne (chata tkacza, kowala, garncarza, powroźnika),
- 2 sierpnia - Fantasy Park - Kraków Plaza - centrum rozrywki - gry i zabawy.

- **zajęcia kulturalno - oświatowe, a w nich między innymi:**

**1. 10 rocznica wejścia w strukturę Unii Europejskiej:**

- poznanie symboli europejskich,



- kształtowanie postaw proeuropejskich, tolerancji i akceptacji wobec innych narodów i kultur,
- określenie miejsca i roli Polski oraz Polaków w Europie,
- rozwijanie i wzmacnianie postaw patriotycznych,
- uświadomienie potrzeby dbania o narodową tożsamość.

**2. „Z ekologią na co dzień”:**

- troska o środowisko przyrodnicze, wpływ człowieka na przyrodę,
- uwalnianie na piękno świata przyrody.

**3. „Rok 2014 Rokiem Czytelnictwa”**

- doskonalenie umiejętności czytania i słuchania ze zrozumieniem,
- rozbudzanie zainteresowań czytelniczych wśród dzieci - księgozbiór biblioteki miejskiej,
- wdrażanie do poszanowania książek.

**4. Wakacyjne inspiracje** - konstruktywne sposoby spędzania czasu wolnego oraz rozwijanie wrażliwości artystycznej:

- zachęcanie do czynnego wypoczynku: wycieczki krajoznawcze, wyjścia w plener, spacer, wyjścia do kina, zajęcia rekreacyjno - sportowe,
- rozbudzanie kreatywności dzieci,
- wytwarzanie atmosfery życzliwości i zdrowej konkurencji,
- kształtowanie twórczej postawy i kreatywności,
- poznanie różnych technik plastycznych oraz ekspery-



mentowanie różnym materiałem.

**5. Edukacja zdrowotna:** promowanie zdrowego stylu życia, dbałość o higienę szeroko rozumianą, konkurs „Witaminki dla chłopczyka i dziewczynki, znaczenie wypoczynku, sen - jak to działa?

**6. Dyskoteka** na zakończenie I turnusu oraz Bal Przebierańców na zakończenie akcji „Crazy Summer Time” (tańce dyskotekowe, konkursy rozrywkowe).

Odbyły się również zajęcia dodatkowe, nie objęte programem, np.:

- wizyta w Miejskiej Bibliotece Publicznej na zajęcia dotyczące historii książki oraz projekcję filmu,
- wyjście do kina „Sztuka” w Chrzanowie na film w 3D „Muphety poza prawem”,
- spotkanie z aktorem serialu „W 11”, panem Sebastianem Wątrobą - „Bezpieczne wakacje”,
- spotkanie z przedstawicielem prewencji kryminalnej Komendy Powiatowej Policji w Chrzanowie, panią Inspektorem Małgorzatą Łukaszkowską,
- dwukrotne wyjście na basen „Cabańska fala” w Chrzanowie,
- zwiedzanie Zamku w Lipowcu, gry i zabawy na podzamczu, zwiedzanie Muzeum Miejskiego im. Ireny i Mieczysława Mazarakich w Chrzanowie,



- udział w Balu Przebierańców zorganizowanym przez MOKSiR w Chrzanowie.

Pełna realizacja zadań programowych oraz efekty z codziennie prowadzonych pogadanek o bezpieczeństwie, poszanowaniu wspólnego mienia, postawach wzajemnej życzliwości i tolerancji, koleżeńskości funkcjonowania w grupie dały nam poczucie satysfakcji z przeprowadzonej akcji.

**Kontrolę akcji przeprowadziły następujące jednostki:**

- Komisja Społeczna i Kulturalno - Oświatowa Rady Nadzorczej PSM w Chrzanowie,
- Kuratorium Oświaty w Krakowie,
- Powiatowy Inspektorat Sanitarny w Chrzanowie,
- Inspektorat Nadzoru Budowlanego w Chrzanowie,
- Państwowa Straż Pożarna Komenda Powiatowa w Chrzanowie,
- Komenda Powiatowa Policji w Chrzanowie - kontrola autokarów,

**Akcja odbyła się bez nieszczęśliwych wypadków.**

**Wszystkie dzieci zapraszamy na półkolonie w czasie zimowych ferii szkolnych.**

**W NAJBLIŻSZYM CZASIE:**

- 4.10.2014 wycieczka do Wrocławia - zapisy w klubie „Promień” od 23.09.2014,
- od października - „Każdy jest komuś potrzebny” - spotkania w klubie „Pegaz” promujące wolontariat,
- październik lub listopad wyjazd do teatru (w zależności od repertuaru) - klub „Promień”, klub „Pegaz”,
- konkurs fotograficzny „Podróże małe i duże po krajach UE” - prace należy składać do klubu „Promień” 1-9.10.14.

**Zapraszamy**

L.W.